

# POWERPOINT

---



## FS-PR-21 : Les liens hypertextes









---

*Version 2 du 26/06/2018*

## AVANT PROPOS

Cette fiche support est un outil qui ne constitue pas un guide de référence. C'est un outil pédagogique élaboré dans un souci de concision, qui décrit les actions essentielles à connaître.

## CHARTRE GRAPHIQUE

	Clic gauche	1 - Explications	Explications
	Double clic		Remarque importante
	Clic droit		Exemple
	Clic glissé		Zoom sur un objet pour le détailler
	Touche du clavier		

## SOMMAIRE

<b>OBJECTIFS PEDAGOGIQUES &amp; INTRODUCTION .....</b>	<b>1</b>
<b>PARTIE I : LIEN SUR UN FICHIER OU UNE PAGE WEB .....</b>	<b>2</b>
<b>PARTIE II : LA NAVIGATION A BASE DE LIENS.....</b>	<b>4</b>
.:A.: LA CREATION DE LIENS HYPERTEXTES VERS UNE DIAPOSITIVE .....	4
.:B.: L'UTILISATION DE LA CASE MANUELLEMENT.....	5
.:C.: LES BOUTONS D'ACTION .....	6
<b>ELEMENTS CLEFS .....</b>	<b>7</b>

® Microsoft **POWERPOINT** est une marque déposée.

© **DESTINATION FORMATION**

**Tous droits réservés.** Toute reproduction de ce support, même partielle, et de son contenu par quelque procédé que ce soit est interdite sans autorisation.

## Objectifs pédagogiques & Introduction

### Déstructurer la linéarité d'un Powerpoint

Les logiciels de présentation assistée par informatique sont apparus vers la fin des années 1980. PowerPoint 1.0, conçu par la société Forethought, a été mis sur le marché en avril 1987, pour le Macintosh d'Apple. Il s'exécutait en noir et blanc, générant des pages mêlant textes et graphiques pour une utilisation sur rétroprojecteur. Une nouvelle version couleurs arriva un an plus tard, après la sortie commerciale du premier Macintosh couleurs.

Microsoft a racheté Forethought et ses produits logiciels PowerPoint fin juillet 1987, et a diffusé en 1990 la première version Windows 3.0. Depuis 1990, PowerPoint appartient à la suite bureautique Microsoft Office<sup>1</sup>.

Powerpoint est donc un logiciel adulte qui arrive sur la quarantaine d'années. Il est donc très connu et **ne surprend plus personne** !

Cette banalité s'exprime notamment au travers la structure linéaire d'une présentation : une diapositive, puis une autre...etc...

**Le lien hypertexte est une technique qui rend l'orateur plus actif vis-à-vis de sa présentation.** Il permet :

- ➔ D'ouvrir d'autres fichiers.
- ➔ De changer de diapositives.

---

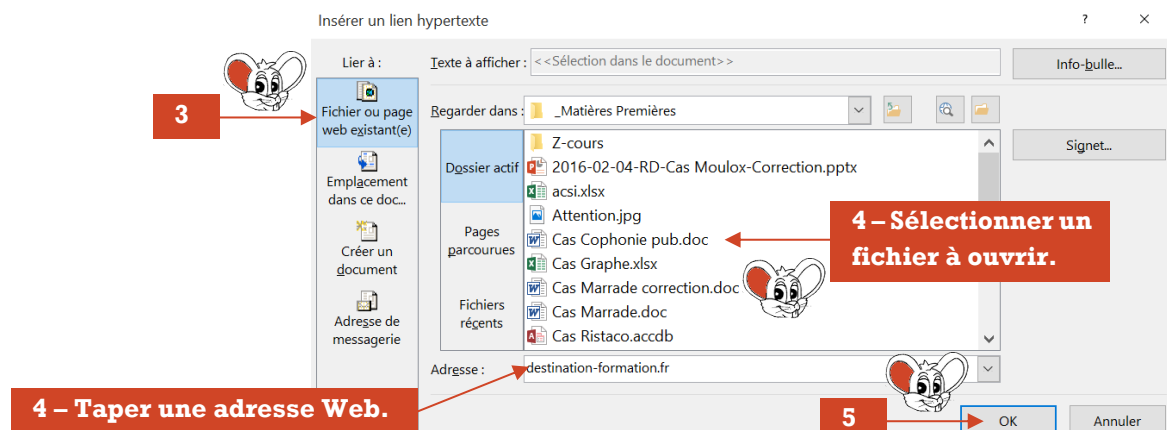
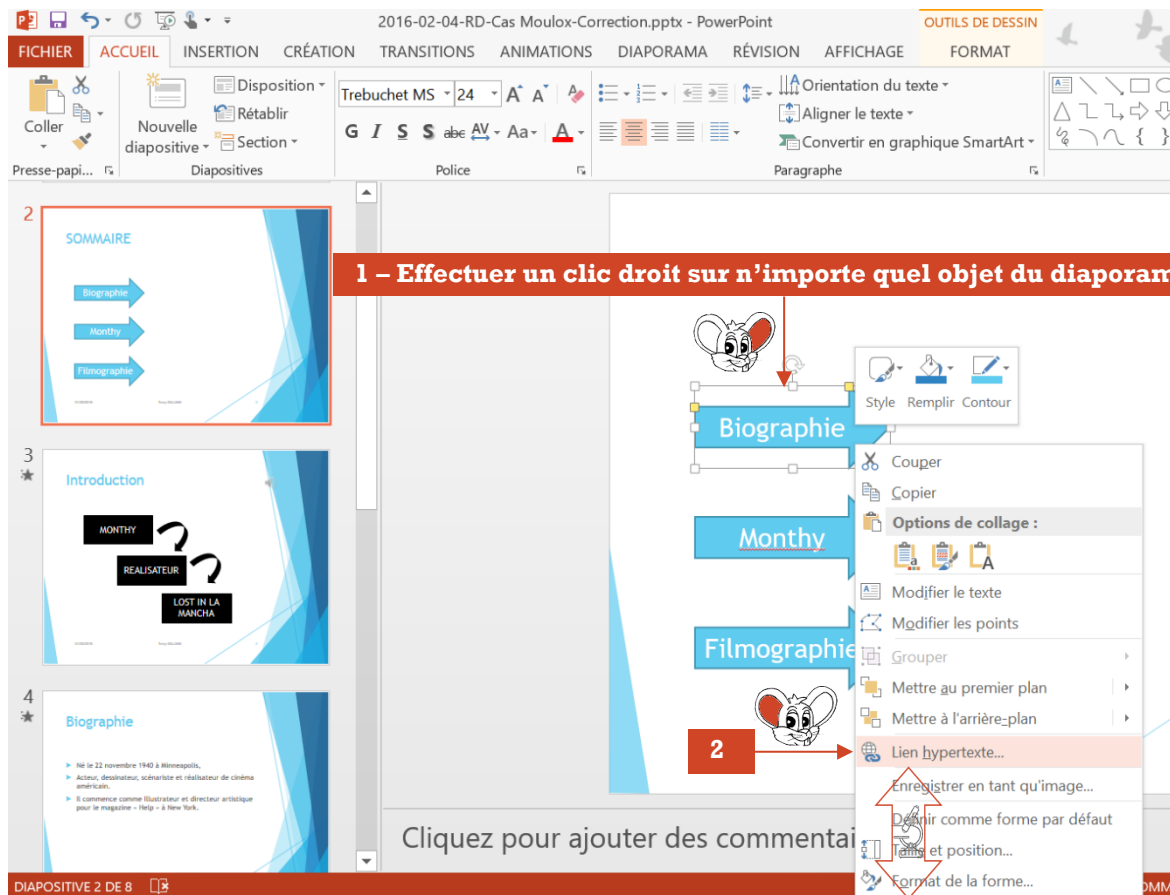
<sup>1</sup> Source : « *Tout pour bien utiliser PowerPoint 2010* » (Fabrice LEMAINQUE, Collection CommentCaMarche.net, Dunod, 2010)

**Partie I : LIEN SUR UN FICHIER OU UNE PAGE WEB**

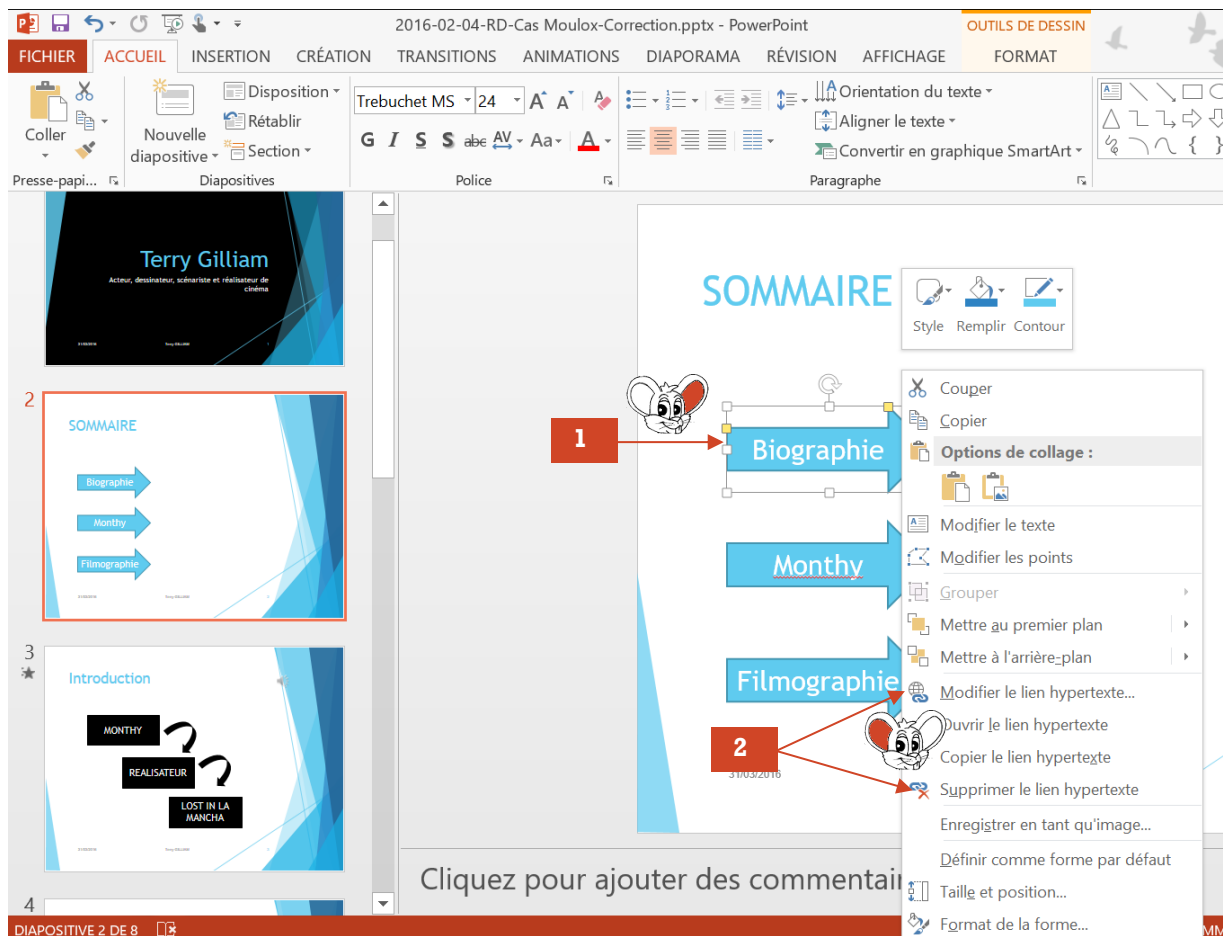
Lorsqu'un fichier est trop lourd pour être incorporé dans Powerpoint ou un objet trop grand pour pouvoir le présenter de manière synthétique dans une présentation, la technique la plus efficace consiste à générer un lien vers ce fichier.

Pendant la présentation, l'orateur utilisera ce lien pour ouvrir le fichier dans un logiciel plus adapté par exemple, une vidéo dans un lecteur multimédia ou un tableau de chiffres dans Excel.

Pour mettre en place un lien vers un fichier :



## Pour supprimer ou modifier un lien hypertexte :



Les liens hypertextes fonctionnent uniquement en mode Diaporama. Pour vérifier en mode Normal, il faut utiliser l'option « Ouvrir le lien hypertexte » dans la liste de choix ci-dessus.



Dans le cadre d'une présentation à emporter, sur une clé USB par exemple, il faut penser à récupérer les fichiers liés par lien hypertexte. Se reporter à la fiche support FS-PR-03 sur l'enregistrement.

**Partie II : LA NAVIGATION A BASE DE LIENS****..A.: La création de liens hypertextes vers une diapositive**

La même technique peut être utilisée pour créer un lien vers une autre diapositive de la présentation :

**1 – Effectuer un clic droit sur n'importe quel objet du diaporama.**

**2**

Cliquez pour ajouter des commentaires

**3**

**4 – Sélectionner la diapositive à ouvrir.**

**5**

Insérer un lien hypertexte

Lier à : Texte à afficher : <<Sélection dans le document>> Info-bulle...

Fichier ou page web existant(e)

Emplacement dans ce doc...

Créer un document

Adresse de messagerie

Sélectionner un emplacement dans ce document :

- Dernière diapositive
- Diapositive suivante
- Diapositive précédente
- Titres des diapositives
- 1. Terry Gilliam
- 2. SOMMAIRE
- 3. Introduction
- 4. Biographie
- 5. NB d'entrées
- 6. Les Monthly Python**
- 7. Filmographie

Aperçu de la diapositive :

Les Monthly Python

En 1966, il rejoint la troupe des Monty Python.  
Avant la fin des Monty Python, il se lance dans la réalisation de ses propres films, où il dépeint souvent un univers très sombre et pessimiste.

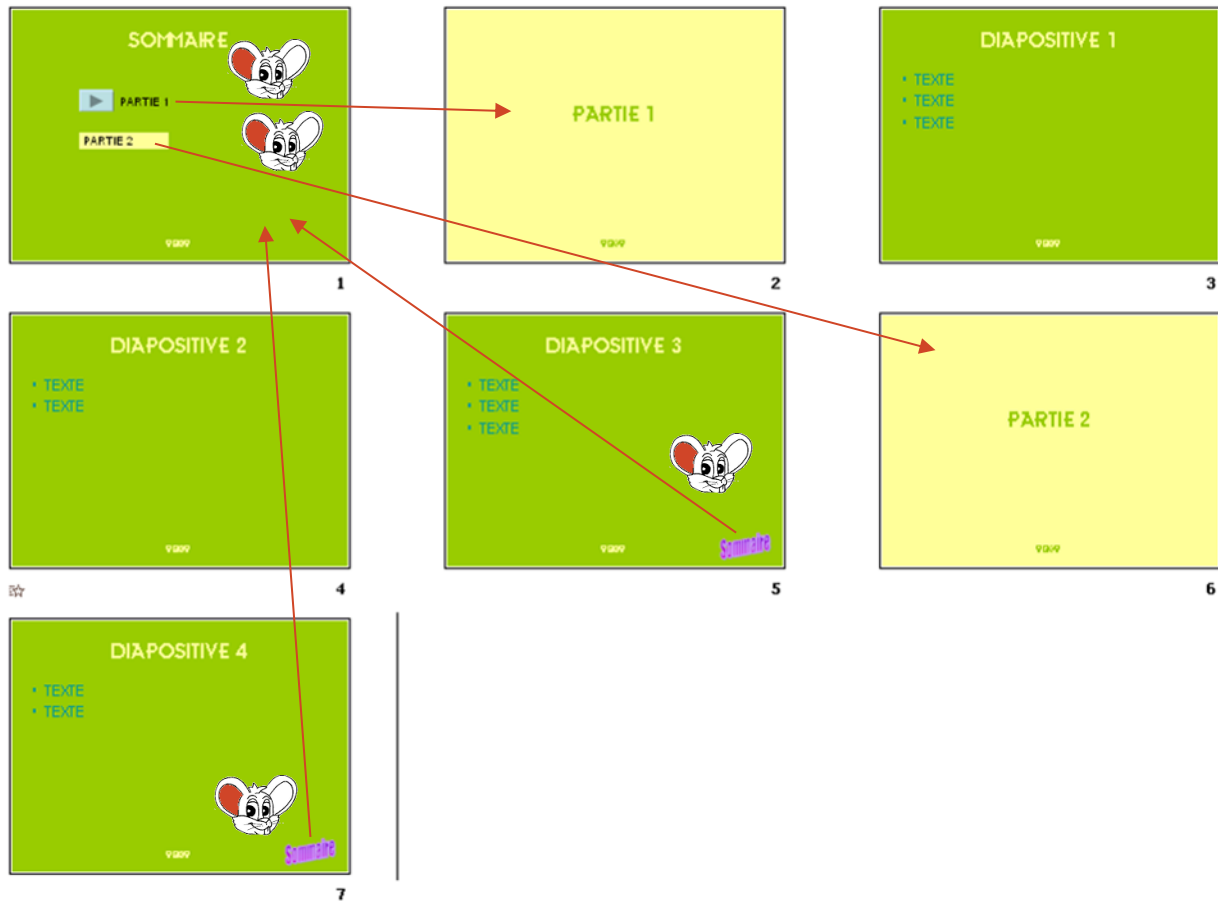
08/04/2018 Terry GILLIAM

Afficher et revenir

OK Annuler

L'exemple ci-dessous illustre une utilisation de liens hypertexte pour passer d'une diapositive à une autre à la manière d'un site Internet :

Ex



### **..B.: L'utilisation de la case manuellement**

L'utilisation d'un lien hypertexte est parfois dangereuse, car l'orateur peut cliquer à côté par inadvertance. Dans ce cas, la présentation passe à la diapositive suivante et l'incident souligne un manque de maîtrise dans la préparation.

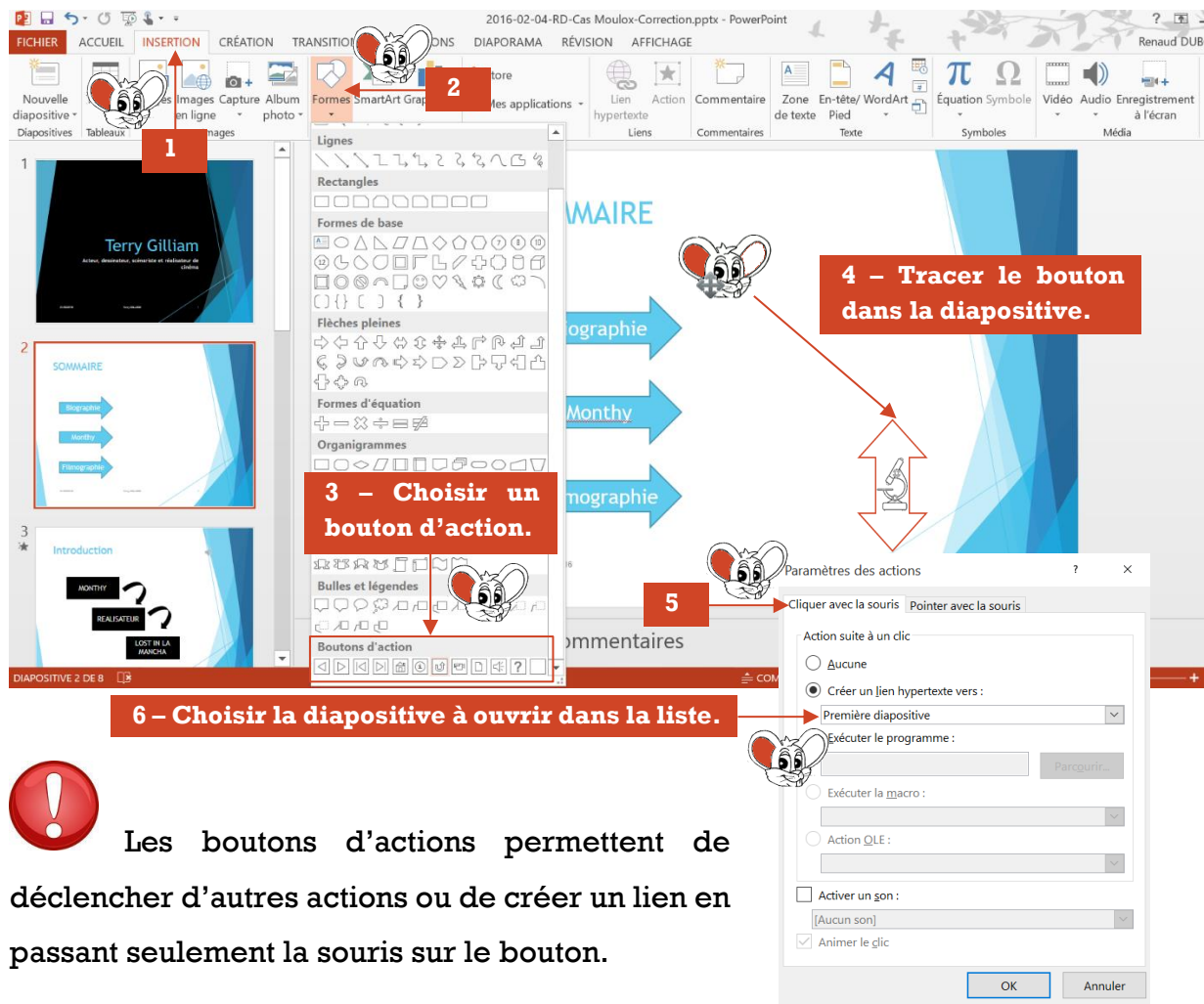
Pour éviter ce désagrément, il suffit d'empêcher l'avancée des diapositives en décochant la case manuellement de l'onglet « Transitions » :



Désormais, seul un lien hypertexte permet de changer de diapositives ou le clavier. Mais ce dernier n'est pas nécessaire si le présentateur utilise une navigation par liens puisqu'il faut pointer avec la souris pour cliquer sur l'objet.

### .:C.: Les boutons d'action

Il existe aussi des formes spéciales qui permettent de créer des liens :



Les boutons d'actions permettent de déclencher d'autres actions ou de créer un lien en passant seulement la souris sur le bouton.



**Eléments clefs**

- 1** : Powerpoint possède un côté linéaire très banal.
- 2** : Le lien hypertexte permet de sortir du Diaporama.
- 3** : Le lien hypertexte permet de naviguer dans le Diaporama.

Après utilisation de ce support, vous avez peut-être des remarques ou des suggestions à formuler. Nous vous remercions de bien vouloir nous en faire part en nous les adressant par courrier électronique, à l'adresse suivante :

[support@destination-formation.fr](mailto:support@destination-formation.fr)

Nous vous remercions de nous avoir lus et vous souhaitons réussite et efficacité dans l'utilisation du logiciel.