

POWERPOINT











FS-PR-18 : La mise en place d'un support automatique

Version 2 du 26/06/2018

AVANT PROPOS

Cette fiche support est un outil qui ne constitue pas un guide de référence. C'est un outil pédagogique élaboré dans un souci de concision, qui décrit les actions essentielles à connaître.

CHARTRE GRAPHIQUE

	Clic gauche	1 - Explications	Explications
	Double clic		Remarque importante
	Clic droit		Exemple
	Clic glissé		Zoom sur un objet pour le détailler
	Touche du clavier		

SOMMAIRE

OBJECTIFS PEDAGOGIQUES & INTRODUCTION	1
PARTIE I : LA MISE EN PLACE DU MINUTAGE	2
.:A.: LA CASE APRES DU MENU TRANSITIONS.....	2
.:B.: L'OPTION VERIFIER LE MINUTAGE.....	2
.:C.: L'OPTION ENREGISTRER LE DIAPORAMA.....	3
PARTIE II : LES OPTIONS DU DIAPORAMA AUTOMATIQUE	4
PARTIE III : LA PRESENTATION EN LIGNE.....	5
ELEMENTS CLEFS	6

® Microsoft **POWERPOINT** est une marque déposée.

© **DESTINATION FORMATION**

Tous droits réservés. Toute reproduction de ce support, même partielle, et de son contenu par quelque procédé que ce soit est interdite sans autorisation.

Objectifs pédagogiques & Introduction

Créer un support pour une borne interactive ou un site Internet

À l'aide d'une présentation à exécution automatique, **il est possible de communiquer des informations sans présentateur**. Voici des exemples d'utilisation :

- Configurer une présentation pour s'exécuter sur un écran de télévision dans un stand, à un congrès ou dans au-dessus des files d'attente.
- Envoyer une présentation à exécution automatique à un client.
- Publier une présentation sur un site Web.

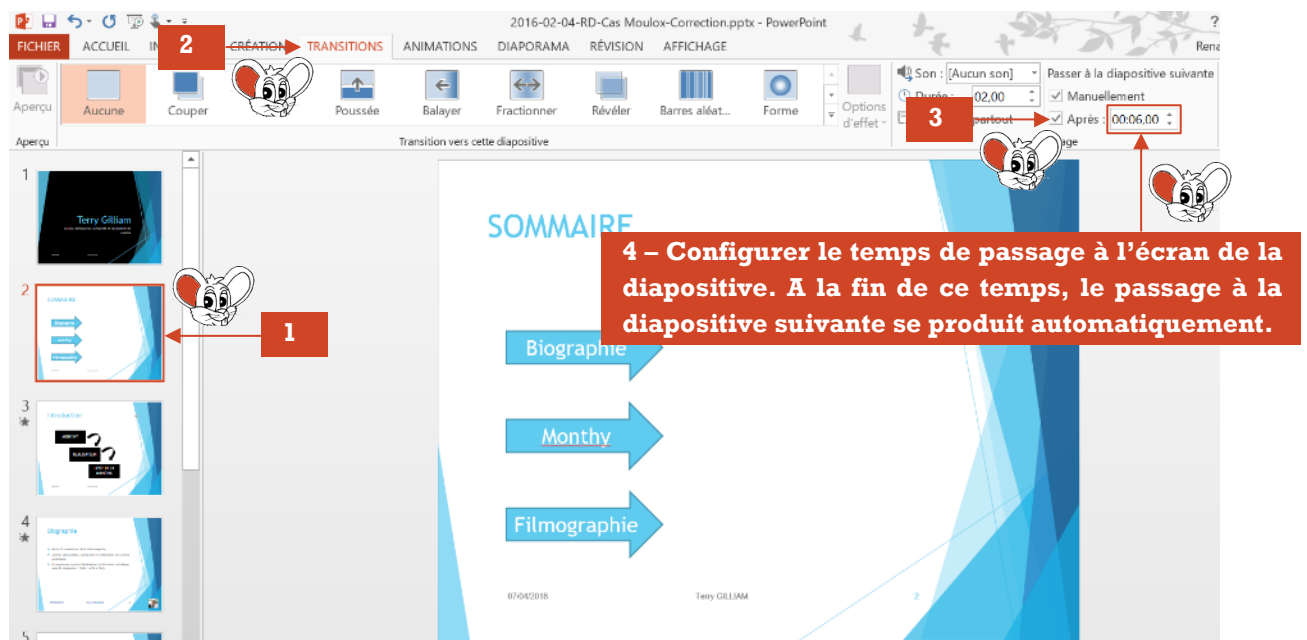
Il est aussi possible de rendre plusieurs commandes indisponibles afin que l'assistance ne puisse pas modifier la présentation à exécution automatique. Les présentations à exécution automatique redémarrent une fois terminées mais aussi lorsqu'elles sont restées figées pendant plus de cinq minutes sur une diapositive.

Partie I : LA MISE EN PLACE DU MINUTAGE

Pour rendre une présentation automatique, il faut programmer un minutage. Cette partie décrit les différentes techniques existantes dans Powerpoint pour mettre en place ce minutage.

..A.: La case après du menu Transitions

En passant par l'onglet des transitions, il est possible de configurer un temps manuellement :



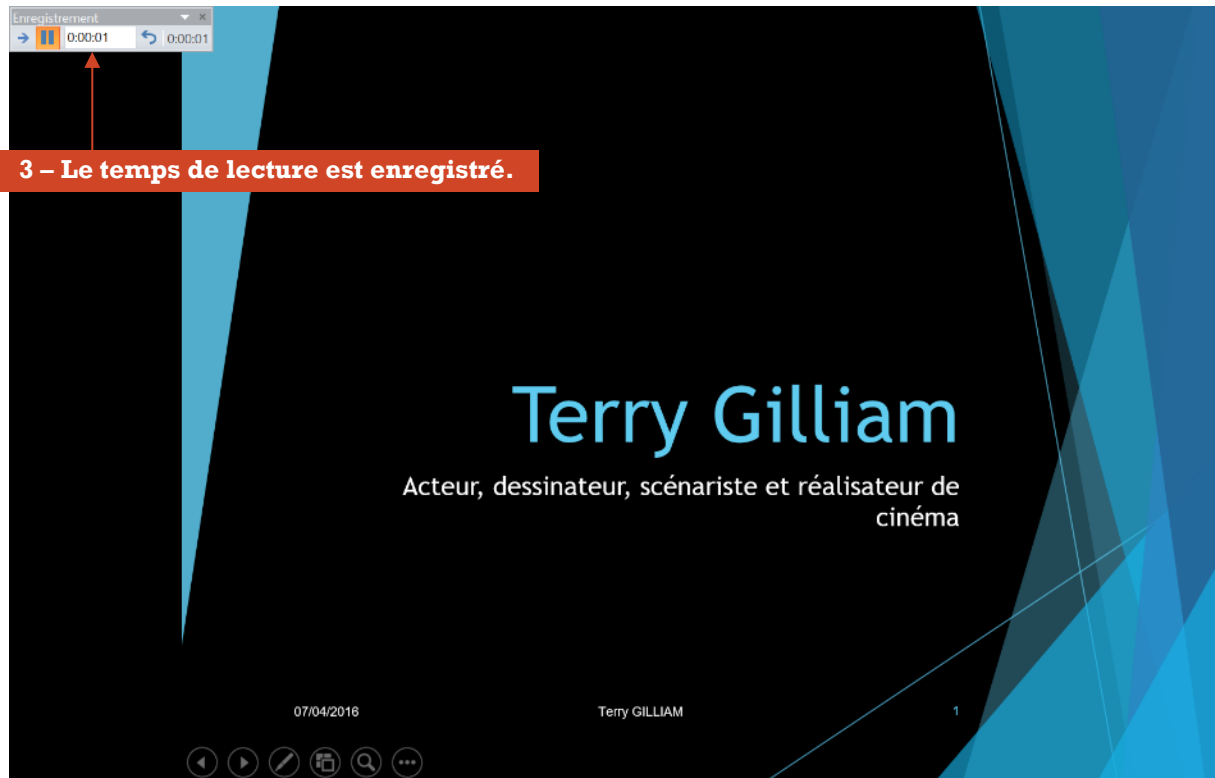
Cette opération est longue car elle doit être répétée pour chaque diapositive.

..B.: L'option vérifier le minutage

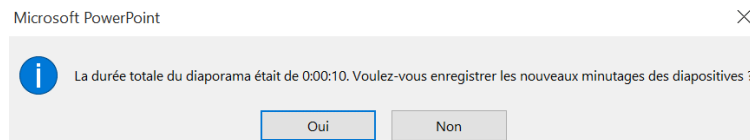
Cette solution évite de configurer manuellement chaque diapositive comme la solution précédente. En effet, elle permet d'enregistrer automatiquement le temps passé sur chaque diapositive lorsque la présentation est visualisée.



Lorsque l'option est enclenchée, le diaporama démarre :

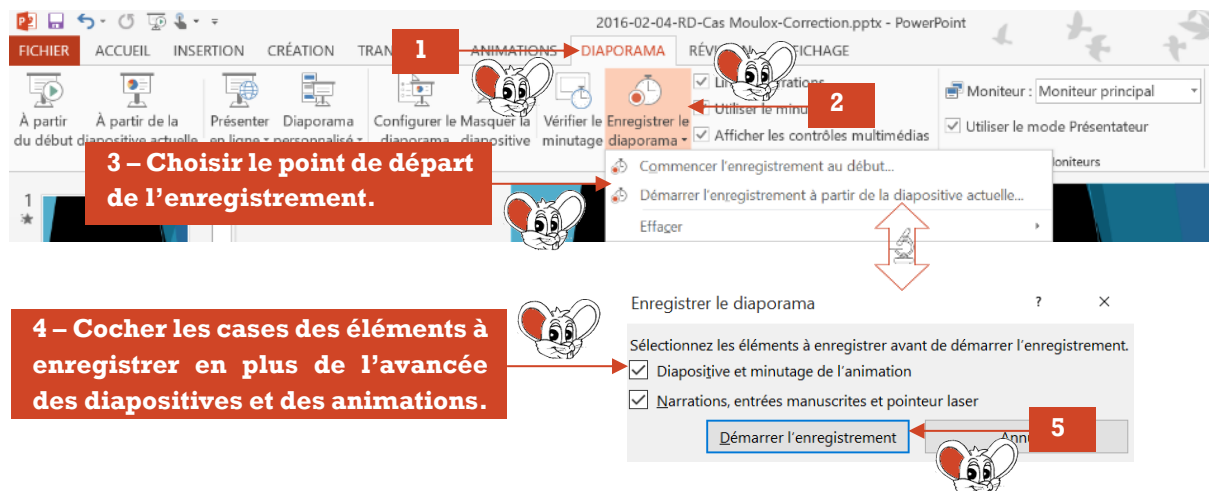


A la fin de la présentation, le message ci-dessous demande s'il faut conserver le temps de lecture :



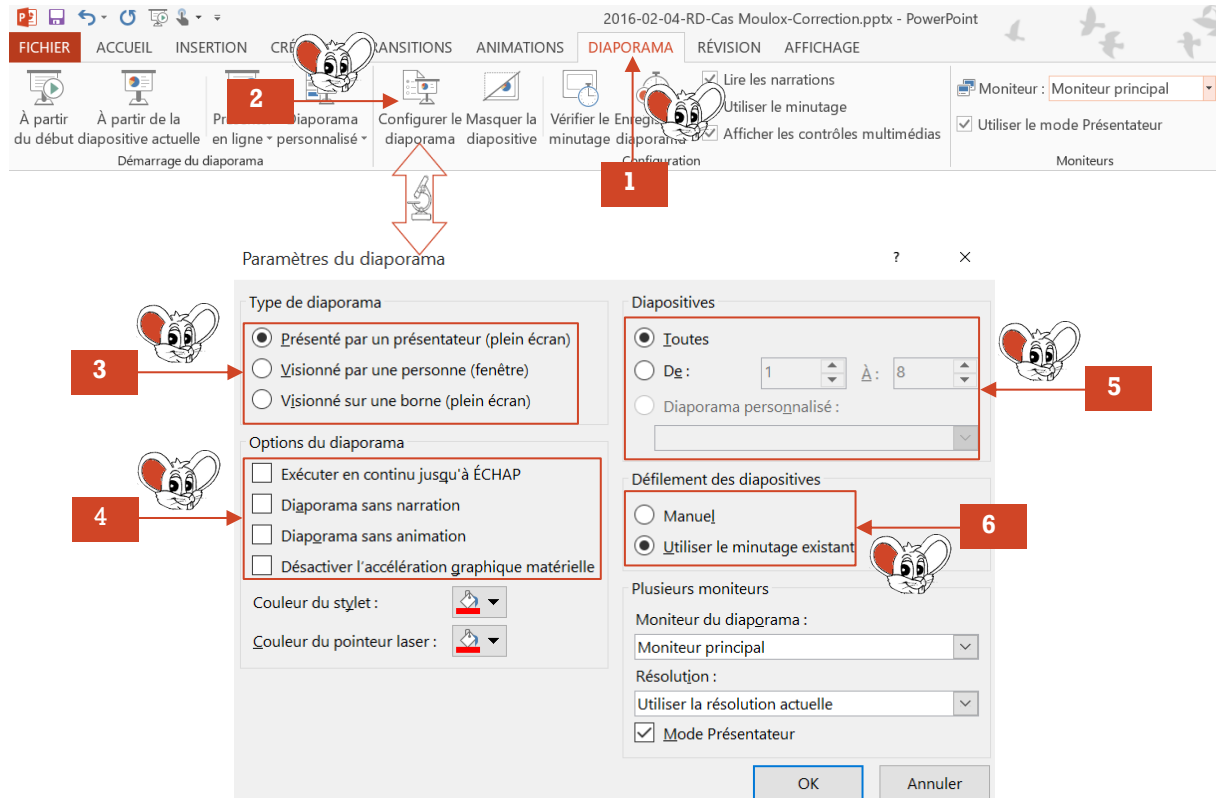
.:C.: L'option enregistrer le diaporama

Cette option fonctionne de la même manière que la précédente à la différence qu'il est possible d'enregistrer plus d'options que le simple passage d'une diapositive à une autre (et les animations qui vont avec).



Partie II : LES OPTIONS DU DIAPORAMA AUTOMATIQUE

Lorsque le diaporama automatique est mis en place, il est nécessaire de vérifier ses options :



- 3 La différence entre le présentateur et la borne est que la souris et le clavier sont désactivés. Pour une présentation automatique, l'option « visionné sur une borne » est donc préférable.

- 4 La première case permet à la présentation de tourner en boucle. Les deux cases suivantes désactivent les sons et les animations. Enfin, la dernière case permet d'augmenter le niveau de performance de l'affichage. Un accélérateur graphique est un type de carte vidéo qui contient son propre processeur, obtenant de meilleurs résultats car l'accélérateur graphique gère les calculs graphiques.

- 5 Ce jeu d'options permet de choisir les diapositives qui s'afficheront dans la présentation automatique. Il est possible de choisir un diaporama personnalisé, dont la configuration est abordée dans la fiche support FS-PR-17.

- 6 Ici, il s'agit de sélectionner l'utilisation du minutage existant, qui a été préalablement configuré comme décrit en partie I.

Partie III : LA PRÉSENTATION EN LIGNE

Il est possible de créer une présentation dans le cloud à l'aide de Microsoft OneDrive, pour en faciliter l'accès, le stockage et le partage avec d'autres personnes.

1

2

3

4

5 - Les options de partage.

Présentation en ligne

Service de présentation Office

Le Service de présentation Office est un service public, gratuit et fourni avec Microsoft Office. Il vous permet de diffuser des présentations à des personnes pouvant les visionner via un navigateur web. Pour commencer la présentation en ligne, veuillez vérifier que vous disposez d'un compte Microsoft.

Plus d'infos

☐ Autoriser les spectateurs distants à télécharger la présentation

Média

⚠ Les participants risquent de ne pas pouvoir afficher le média que contient ce fichier, car le contenu n'est pas pris en charge ou le fichier est trop volumineux. Pour optimiser le média, vérifiez que vous pouvez apporter des modifications au fichier. Sinon, supprimez le contenu en trop en cliquant sur Connexion.

Optimiser le média

Plus d'infos

En cliquant sur Connexion, j'accepte les conditions suivantes :

Contrat de service

CONNEXION **ANNULER**

Partager ce lien avec les spectateurs distants, puis commencez la présentation.

<https://nl1-broadcast.officeapps.live.com/m/Broadcast.aspx?Fi=d54d79f978f924f8%5F166209df%2D96d0%2D48ed%2D83b8%2D34b57010dd86%2Epptx>

Copier le lien

Envoyer dans un courrier électronique...

COMMENCER LA PRÉSENTATION

Désormais, un onglet supplémentaire permet d'envoyer le lien de la présentation sur le web ou de supprimer le lien :

5

PRÉSENTATION EN LIGNE

Moniteur : Moniteur principal

☒ Utiliser le mode Présentateur

Moniteurs

Partager les notes de réunion

Envoyer les invitations

Arrêter la présentation en ligne

Eléments clefs

1 : Pour devenir automatique, une présentation doit être minutée.

2 : Un support automatique peut être publié sur Internet.

Après utilisation de ce support, vous avez peut-être des remarques ou des suggestions à formuler. Nous vous remercions de bien vouloir nous en faire part en nous les adressant par courrier électronique, à l'adresse suivante :

support@destination-formation.fr

Nous vous remercions de nous avoir lus et vous souhaitons réussite et efficacité dans l'utilisation du logiciel.